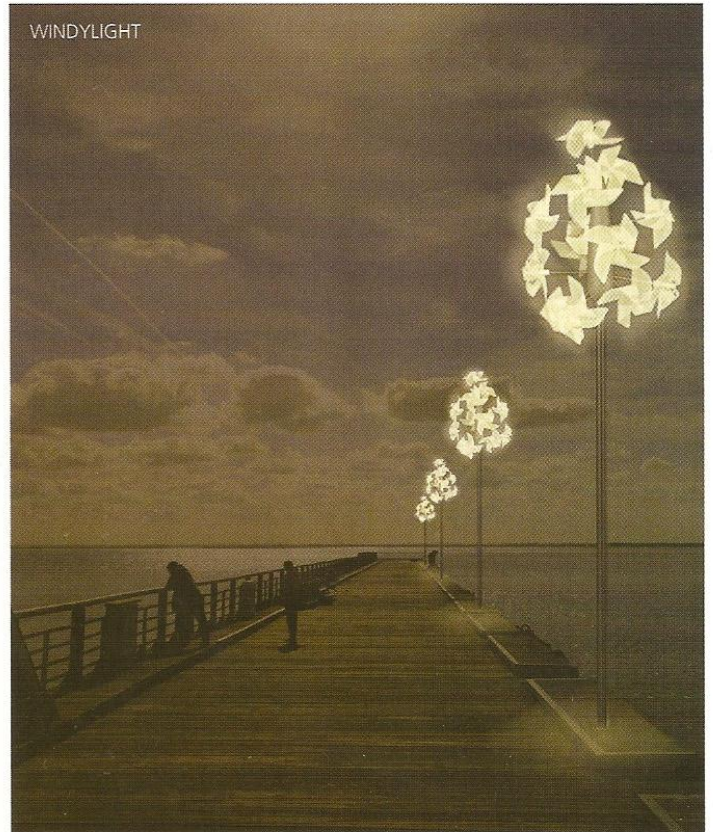
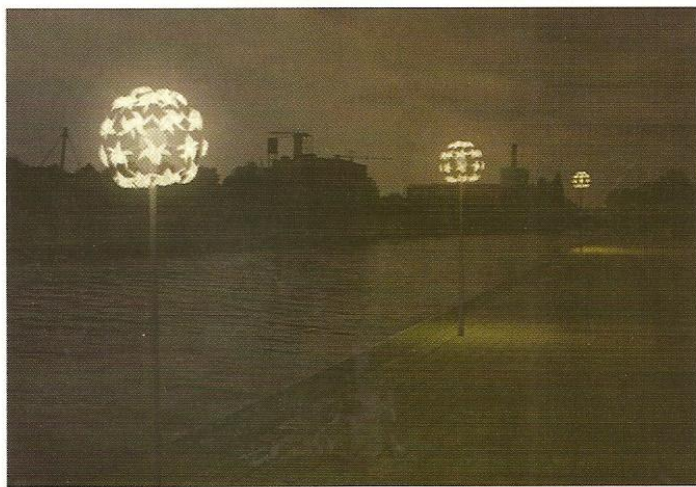
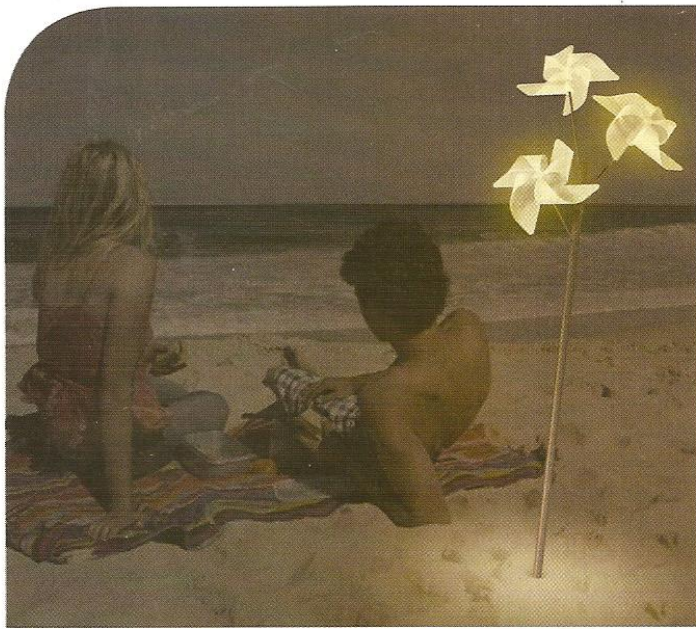


ירוק זה לא רק צבע

המעצבת עדיטל אלה לא מאמינה בחומרים "טובים" או "רעים" ומאמינה שמוצר מתחשב צריך להתבסס על ערכים של צדק אתי וחברתי. ראיון / יעל אפרתי

כשאלה עדיטל - מעצבת המתמחה בעיצוב בר קיימא, בעלת סטודיו "עיצוב חושב סביבה" ומרצה במכון טכנולוגי חולון - מבקשת להמחיש לסטודנטים שלה חשיבה "מחוץ לקופסה", היא שואלת אותם איך יארוזו לצורך משלוח כד יקר-ערך באופן הבטוח ביותר. רוב הסטודנטים מעלים הצעות לעטיפה ולמיגון בשלל דרכים שתואמות את הנוסחה המקובלת "יותר חומר יותר הגנה". אז מספרת להם אלה על הדרך שבה האינדונזים שולחים כדים מתוצרתם להולנד: הם בונים מסגרת עץ דקה, מעמידים במרכזה את הכד וטווים סביבו מחוטים פשוטים קונסטרוקציה שמקבעת אותו באוויר ושומרת עליו במינימום חומר.

מתקן לשימוש רביעוני במי טל שפיתחה עדיטל אלה ביחד עם המעצב עודד דודוביץ'



WINDYLIGHT

להבדיל מהטורבינות הגדולות שנזקקות למשבי רוח אדירים וחלק מהאנרגיה שהן מפיקות מתבזבז בעת ההובלה למרחקים, אלה מנצלת גם משבי רוח קלים כאנרגיה זמינה ונקייה בסביבת חיים עירונית

חשיבה יצירתית ומקורית, יחס אל כמות החומר וטיבו וחשיבה על נטל העיצוב על סביבתו, הם חלק מתפיסת העיצוב המתחשב שאותו מבקשת אלה להפיץ. "התפקיד שלנו כמעצבים הוא לא רק לחשוב באופן יצירתי במטרה לשרת את התעשייה, אלא לאתגר חשיבה אוטומטית שהולכת בתלם וגם לשאול שאלות על המקום שאליו הולכת התעשייה", היא טוענת. במשנה ההוליסטית שגיבשה, THE BRIDGE, אלה מציעה הנחיות לעיצוב בר קיימא. היא מסבירה: "זו תכנית הכוללת חמש אסטרטגיות מקיימות לגישת ה'אקו דיזיין', המכלילה שיקולים סביבתיים כקו מנחה בתהליך הפיתוח של מוצרים ו/או שירותים. כידוע, בעיצוב לרוב אי אפשר לפסוק האם חומר מסוים 'טוב' או 'רע', מכיוון שבחירת החומר האופטימלי היא תלויה פונקציה ואופן שימוש. יחד עם זאת, קיימות מספר הנחיות בתחום בחירת החומרים: להעדיף שימוש בחומרים שניתן למחזר או כאלו המתכלים באופן ביולוגי, ובמקביל לבחור בחומרים טבעיים שאפשר להשתמש בהם תוך מינימום עיבוד ובהשקעה מינימלית של אנרגיה. כמו כן מומלץ להשתמש בחומרים מקורות מתחדשים, כאלה שלוקח להם מספר חודשים או שנים להתחדש על פני האדמה ולא עשרות או מאות שנים, ולהעדיף חומרי גלם מקומיים וביצור מקומי".

ומה לגבי המוצרים עצמם?

"אחת המשימות הגדולות של חשיבה סביבתית בעיצוב היא לאתגר אנשים להיצמד למוצרים שברשותם לאורך זמן בלי לרצות או להצטרך להחליפם. כדי לאפשר זאת, יש לעצב מוצרים בעלי איכות קלאסית ששורדת אופנות, ובעיקר ולתכנן מוצרים עמידים לאורך זמן וכאלו שאפשר לתקן או לשדרג בעת הצורך. יש לבחון כיצד מוצר מסוים יכול להתאים לצרכיו המשתנים של המשתמש ואולי אף לענות על מספר צרכים במקביל. בתכנון של מוצר מתחשב יש להביא בחשבון את השפעת מחזור חייו המלא

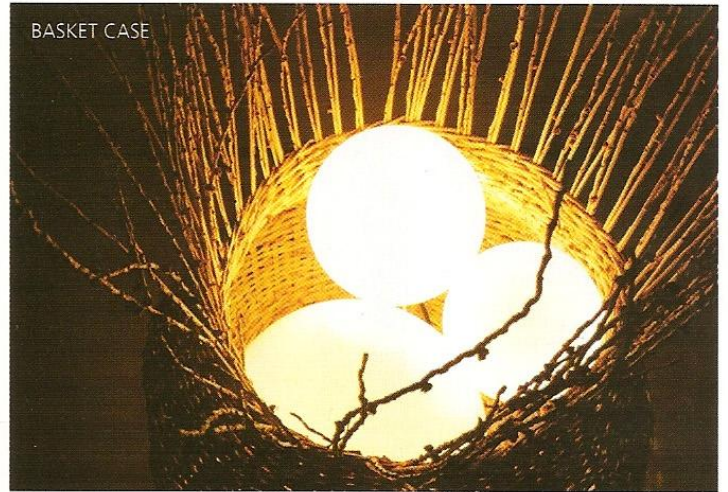
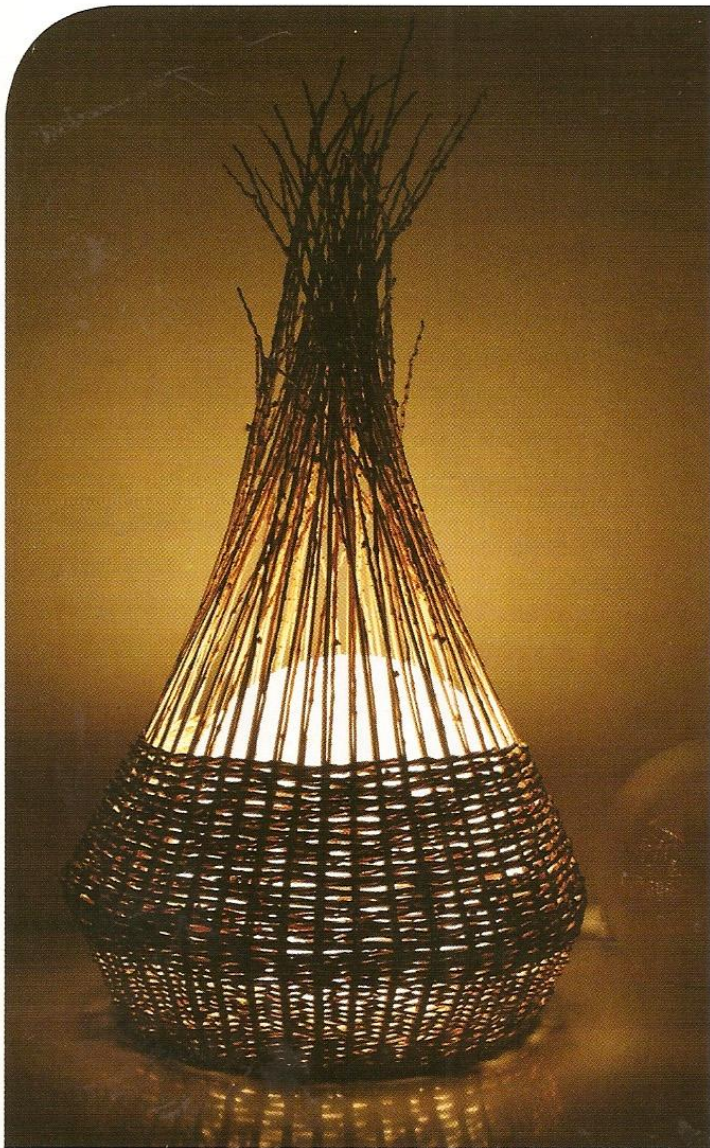
על הסביבה: החל מהפקת חומרי הגלם דרך תהליך היצור, אופן השימוש וההפצה וגם תסריט על 'החיים שאחרי'. אי לכך, בעת תכנון המוצר יש ליצור את האפשרות לפירוק מלא שלו ולהפרדה, בתום השימוש, בין החומרים השונים שמרכיבים אותו. לצורך זה מוטב לצמצם ככל האפשר את מגוון החומרים שמהם עשוי המוצר ולנסות לענות על הצורך תוך צמצום משקל ונפח, בין היתר מתוך התחשבות בתכנון ההפצה והשינוע שלו".

חיזוק המרקם החברתי המקומי

השנתך כוללת גם אספקטים חברתיים, שאת מייחסת להם חשיבות מרכזית.

"זה נכון. בסופו של דבר אנחנו מחויבים לשאול את עצמנו בעבור מי אנחנו מעצבים ולשם מה, ולהזכיר לעצמנו שהמוצר הוא אמצעי ולא מטרה. מוצר מתחשב בעיניי מבוסס על ערכים של צדק אתי וחברתי, כמו חלוקה צודקת של משאבים בין אנשים מרקעים שונים ובינינו לבין הדורות הבאים. כדי להתקרב אל המטרה הזאת אנחנו מבקשים לקדם תנאי עבודה הוגנים, לצמצם ניצול בתהליכי הייצור ולקדם שוויון הזדמנויות. להבנת, התפקיד המרכזי של עיצוב בר קיימא הוא לבחון את מנהגי החיים שלנו מן היסוד ולהציע פתרונות מהפכניים לאופן שבו אנחנו מקיימים את צרכינו תוך השתתפות במערך החוקים לפיהם פועל הטבע. תפקידנו הנוסף הוא ליצור מוטיבציה לגיבוש דפוסי חיים מאוזנים יותר עם הסביבה, תוך חיזוק המרקם החברתי המקומי".

אחד הפרוייקטים שבהם מעורבת אלה הוא פרויקט חקלאי מקומי שהובילה עם עמותת "סינדיאנת" בגליל, בהשתתפות נשים קולעות מהכפר מנדא בגליל. מטרת הפרוייקט היתה לעצב ולפתח אוביקטים המבוססים על קליעת "סנסנים" (הכפות שנושאות את התמרים עד שהם בשלים ונושרים), לנצל את חומר הגלם הנחשב לפסולת חקלאית, ליצור מוצרים שימכרו



עדיטל אלה ביחד עם נשים קולעות מהכפר מנדא בגליל

מוצר נוסף שפיתחה אלה עם המעצב עודד דוידוביץ', הוא מתקן לשימוש רביעוני שפיתוחו נבע מסקרנות המעצבים לגבי מי הטל. "בחיי היומיום אנחנו לא בקשר עם המשאב הזה וכמו עוברים דרכו, אבל אם מאמצים נקודת התבוננות אחרת וחושבים על כמות הטל שמכסה מדי לילה את האדמה, מתברר שמדובר בהמון מים. במציאות של ההתחממות הגלובלית והמחסור במים באזורים רבים בעולם, חשבנו שמתבקש לבחון איך אפשר לרתום את המשאב הזה ולעצב מוצר שיתווך בינו לבין צרכים אנושיים בסיסיים", מסבירה אלה.

בראשית הדרך עיצבו השניים מתקן שאותו אפשר להציב בסביבה עירונית (בגינה או על הגג), ושדרועותיו מחופות באריג מיוחד שקולט בעילות את מי הטל ומזרים אותם למיכל קטן בקיבולת של ליטרים בודדים. בהמשך עלתה מחשבה להרחיב את השימוש במוצר באופן שיאפשר לאגור גם עד 460 ליטרים של מי גשם ובה בעת לנצל אותו כמקור לצל בימי הקיץ. לדברי אלה, לאחרונה מתקיים דיאלוג עם ארגון בינלאומי שחוקר את נושא הטל במטרה לבחון את יישום הפרויקט.

אילו יתרונות יש לעיצוב בר קיימא עבור התעשייה?

"המודעות הגוברת למשבר הסביבתי מחלחלת בהדרגה. יש היום יותר ויותר גורמים בתעשייה שמבינים את האטרקטיביות של מוצרים שייצורם כולל התייחסות מהותית לבריאותו ולאיכות חייו של הצרכן ולמצור הנטל הסביבתי, ומשקיעים משאבים רבים בפיתוחם. עיצוב ירוק יכול להביא לחיסכון בהוצאות, לתרום לבידול המוצר ממתחריו בשוק וגם לפתוח גישה לשווקים שבהם כבר נאכפים תקנים סביבתיים מחמירים. חברות ועסקים שישכילו בעתיד הקרוב להשקיע חשיבה יצירתית וחדשנות, ירוויחו מהיותם מובילי דרך גם תדמיתית וגם כלכלית. האחרים יצטרכו להיגרר מאחוריהם".

yaeli311@walla.com

עדיטל אלה: "מוצר מתחשב בעיניי מבוסס על ערכים של צדק אתי וחברתי, כמו חלוקה צודקת של משאבים בין אנשים מרקעים שונים ובינינו לבין הדורות הבאים. כדי להתקרב אל המטרה הזאת אנחנו מבקשים לקדם תנאי עבודה הוגנים, לצמצם ניצול בתהליכי הייצור ולקדם שוויון הזדמנויות"

בחנויות הריהוט והעיצוב ובתוך כך גם לאפשר לנשים הכנסה הוגנת. בימים אלה יוצאים לשוק שני סוגים של גופי תאורה המשלבים קליעת סנסנים וכדורי אור, שיימכרו על ידי המותג TALENTS DESIGN תחת השם BASKET CASE.

השאפה לקחת חלק באינטראקציה שבין האדם, הסביבה והמוצר, וליצור קשר ישיר בין משאבים מתחדשים לבין צרכים אנושיים יומיומיים, הובילה את אלה לתכנן פרויקטים נוספים. אחד מהם, WINDYLIGHT, הנמצא כעת בתהליך פיתוח, זיכה אותה לאחרונה במענק על סך 25,000 דולרים מטעם AOL ARTISTS, ארגון בינלאומי המקיים שיתופי פעולה והתומך בפרויקטים חדשניים בולטים של אמנים ומעצבים מרחבי העולם. מדובר בגופי תאורה לשימוש חיצוני, שהנורות שלהם מופעלות על ידי אנרגיית רוח. להבדיל מהטורבינות הגדולות שנוקקות למשבי רוח אדירים וחלק מהאנרגיה שהן מפיקות מתבזבז בעת ההובלה למרחקים, אלה מנצלת גם משבי רוח קלים כאנרגיה זמינה ונקייה בסביבת חיים עירונית. כספי המענק היא מסבירה, יאפשרו לה לבחון אפשרויות לצייד את המוצר במנגנון שיאפשר לו לצבור את אנרגיית הרוח כדי לאפשר תאורה לפרקי זמן ממושכים.